

障害福祉事業はまゆう園

はまゆう園だより

就任のご挨拶

障害福祉サービス事業
はまゆう園
園長 松尾 暢生

昨年、11月21日から園長の大役を仰せつかりました。前園長の突然の辞職となり、事業の継続すら危ぶまれる状況になりました。役員会を開きながら打開策を考えましたが、これといった策がないまま時間が経過し、知的障害者の皆様とご家族の生活を守り、さらにははまゆう園の経営の立て直しのためにもと、高齢に鞭を打って、この難関を切り開く決意をし、引き受けました。

最近ではコロナ感染症も5類扱いのもとで落ち着いておりますが、終息には至らず、気を緩めることなく感染防止に努めなければなりません。

コロナ感染症が終息した状況が長く続くことを願っております。とかく新聞やテレビ報道では福祉現場での虐待事件が報道されますが、実態はまだ多いのではないのでしょうか？

私たち福祉現場を預かる者にとっては利用者目線に合わせ支援をすることを絶対に忘れてはなりません。

はまゆう園は昭和61年設立され、37年が経過しております。

す。多くの皆様や地域の方々に支えられ、はまゆう園の名を汚すことの無いよう役員一同精進してまいります。

ご家族、ご利用者の皆様にとつて、はまゆう園に通い、はまゆう園のグループホームを利用して本当に良かった、幸せですと言われる事業所を目指して参ります。

景気の回復が月ごと上向き、人流・物流・金流が回復基調となってきました。更には情報化にいたつては、大都市も田舎もないようになりました。景気回復に合わせて職員の募集は益々困難な状況であります。現在、退職者の補充すらできておりません。

知的障害者の皆さんの生活を支える支援員・世話人を募集しております。経験は問いません。是非体験ボランティアを試みてはいかがですか？お待ちしております。

地域の方々、関係者の皆様方のご支援とご協力をお願いし、挨拶いたします。



調理実習 楽しんでいきます

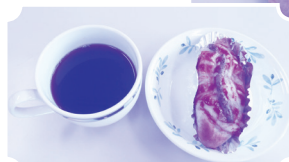
2月バレンタインの時にクランチチョコ、4月はソーセージパンを作りました。

利用者様は自分で作ったお菓子を食べることをとても楽しみにしています。

バレンタインチョコの時には好きな味のチョコなどのトッピングを選び、デコレーションされました。「見てみて」と自分の作ったお菓子を嬉しそうに差し出され、沢山の笑顔を見せてくれました。作ったお菓子の焼けるまで、みんなでしりとりをしたり、歌を歌ったり、食べる前の時間も楽しみの一つです。

調理実習が終わるころには「次は何を作るのかな？」「今度はいつ？」と次回のことを楽しみにされています。

今後も2か月に1回の調理実習が楽しく、おいしい企画になるよう支援していきたいと思っております。



ひな祭り 写真撮影会をしました

3月が近づいてくると、「お雛様が来るね」と女性利用者から声が聞こえてきました。いくつになっても3月3日は特別な日なんだなあと感じました。今回はダンボールでお雛様、お内裏様の型を作り、利用者様に折り紙や広告を切った紙を貼っていただきました。顔の部分は切り抜きで、そこから顔を出し、お雛様、お内裏様になって写真撮影会を行いました。少しでも着物を着た

気分になってもらえたかなあ
と思っています。

何回も写真を撮られる方、
はじめは恥ずかしそうにされ
ていても、写真を撮る頃には
笑顔に♡と職員も日頃は違
う姿の利用者様を見ることが
できました。

今後季節の行事を大切に
しながら、支援していきたい
と思います。



お花見へ行きました

3月の末から4月の前半で
グループに分かれて、川棚の
舟郡ダムへお花見へ出かけま
した。天候に恵まれ、桜も満
開で、お花見日和となりました。
ダムを満喫し、また、ダム
から見える豊浦町の景色を見
て「家があんなに小さく見え
る」や「あそこは買い物に行
たことがある」などの声も聞
かれ、各々がお花見を楽しま
れた様子でした。コロナも終
息に近づき、少しづつではあ
りますが、利用者様が楽しん
で頂けるような園外活動を企
画できたらと思います。



園の畑で野菜を 育てています

5月に入って、園の畑の玉
ねぎを収穫しました。

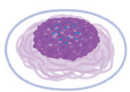
大きいものが穫れると「わあ
！これ大きい!!」小さい玉ね
ぎだと「あゝあ。小さいねえ」
と笑われたりと青空の下、玉
ねぎ収穫を楽しめました。

園で収穫した野菜は、給食
に使われています。昼食の時
間は1日の中で利用者様の大
好きな時間です。昼前にはい
い香りが調理室からしてきます。
「今日の献立は何かなあ？」と
言うたびに「今日はメンチカ
ツ」とすぐにその日のメニュー
を覚えておられる方から
返事が返ってきます。調理室
に話をしに行ったりしている

姿もよく見られます。コロナ
も落ち着いて、食堂での班ご
との昼食を再開しました。

5月の玉ねぎを使った給食
メニュー

スパゲッティミートソース、
豚肉の生姜焼き、牛丼とありま
した。下膳の時の給食職員へ
「美味しかったよ」「お腹いっ
ぱい！ご馳走様でした」など感
謝の言葉を言われていました。
食べることが大好きな利用者
様です。これからも利用者様
に喜んでもらえる給食を作り、
コミュニケーションをとって
いきたいと思っています。



新しい仲間が増えました

4月から支援学校を卒業さ
れた男性の方が新しく入園さ
れました。

はまゆう園が大好きで、頑
張って通われています。

少し、恥ずかしがり屋です
が、お話が大好きで笑顔が素
敵な方です。どうぞよろしく
お願いします。



下関北高等学校の 文化祭に参加しました

6月4日、下関北高校の文
化祭で味噌販売をしました。
生徒さんにハッピーを着て頂き
お手伝いをしてもらいました。
とてもすてきなハッピー姿でし
た。

「はまゆう園の味噌です。」と
お客様に声を掛けて頂き、お
かげさまで沢山の味噌を申し
く販売することができました。
ありがとうございます。



豊北ライオンズクラブの 皆様ありがとうございました

「ごさいました」

今年もボランティアで剪定、
草刈りに来て頂きました。お
忙しい中ありがとうございます。

はまゆう園に ご寄付頂いた方々

次の方々から、はまゆう園に
ご寄付頂きました。厚くお礼申
し上げます。
(令和4年12月)
令和5年5月まで)

- 滝部石油 様
- 阿立 和美 様
- 山口県漁業協同組合
阿川支店 様
- 中部財団 様
- 睦会(保護者会) 様

時間を有効活用 しませんか？

はまゆう園では、職員を募
集しています。
業務内容として、朝、夕の
送迎車の運転、補助員。日中
の支援になります。
詳しい業務内容は、お気軽
にお問い合わせください。
☎083-782-11683
ホームページをご覧ください。